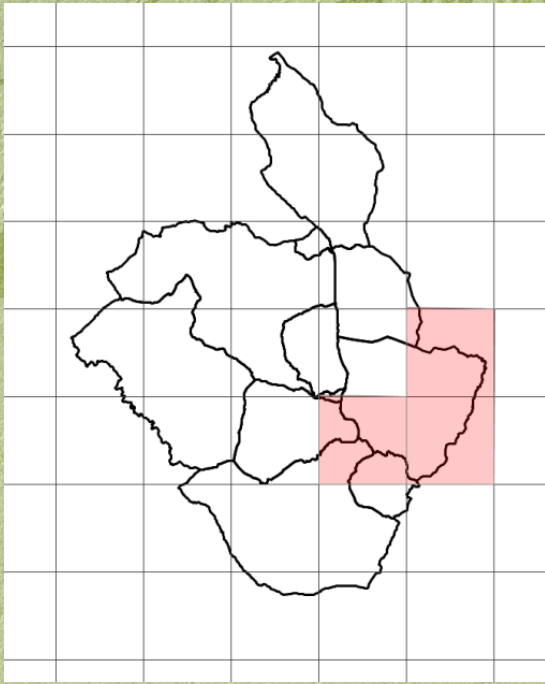


INVENTARIADO Y PUESTA EN VALOR DEL PATRIMONIO NATURAL DE LA SIERRA SUR DE JAÉN FICHAS DE INVENTARIO DE FLORA

FLORA	BOJ (<i>Buxus sempervirens</i>)
Taxonomía:	Reino: <i>Plantae</i> . Subreino: <i>Tracheobionta</i> . División: <i>Magnoliophyta</i> . Clase: <i>Magnoliopsida</i> . Orden: <i>Buxales</i> . Familia: <i>Buxaceae</i> . Género: <i>Buxus</i> . Especie: <i>Buxus sempervirens</i> .
Descripción morfológica:	Arbusto o pequeño árbol, con un tallo muy ramificado cubierto de una corteza lisa en los ejemplares jóvenes, surcada de resquebrajaduras en los adultos, de color pardo grisáceo. Hojas lanceoladas a ovadas o elípticas, opuestas, coriáceas, de color verde oscuro por el haz y más claro en el envés, con el borde algo curvado hacia abajo. Las flores, poco vistosas, son monoicas, con masculinas y femeninas presentes en el mismo ejemplar; aparecen a comienzos de primavera, en pequeñas inflorescencias de varias flores masculinas y una femenina en las axilas foliares.
Hábitat:	En la provincia de Jaén ocupa dos hábitats muy bien diferenciados, por un lado, lo encontramos en las riberas de algunos ríos; y por otro en laderas con acusada pendiente donde se genera el fenómeno conocido como lluvia horizontal. Prefiere la media sombra, aunque tolera el sol si cuenta con humedad suficiente. Prefiere suelos bien drenados, ricos, nunca encharcados, ligeramente calizos si no neutros. Requiere de un invierno fresco, resiste bien las heladas, el viento y la sequía.
Lista Roja Flora Vascular de Andalucía:	NT.
Estatus de conservación:	Estatal: No incluido. Autonómico: Protección especial.
Población y Tendencias:	Normalmente poblaciones importantes en sus áreas de distribución. Muestra una ligera tendencia a la baja.
Distribución:	-España: Presente gran parte de la mitad este de la Península Ibérica. -Andalucía: Presente en las provincias de Jaén, Granada y Almería. -Sierra Sur de Jaén: Presente en la ribera del río Valdearazo, ladera de la Pandera, etc.
Interés económico y relación con el hombre:	-Se ha usado históricamente para la separación de setos y jardines. -Su madera se ha usado para grabados y planchas de imprenta, así como para instrumentos musicales de viento-madera. -Para uso medicinal esta planta ha sido utilizada como purgante, sin embargo, es completamente tóxica, llegando a ser mortal.
Amenazas:	-Alteraciones hídricas. -Silvicultura. -Incendios.
Métodos de Conservación:	-Concienciación de la población contra los incendios forestales. -Controlar las posibles alteraciones hídricas.
Bibliografía:	-Cabezudo B. 2005. Lista Roja de la Flora Vascular de Andalucía. 126 pp. Consejería de Medio Ambiente. Junta de Andalucía. -Blanca G., Cabezudo B., Cueto M., Fernández López C. & Morales Torres C. (2009 eds). Flora Vascular de Andalucía Oriental, 4 vols. Consejería de Medio Ambiente, Junta de Andalucía. Sevilla. - http://www.anthos.es . -Galán Cela P., Gamarra Gamarra R., García Viñas J.I. (1.998 2º eds) Árboles y Arbustos de la Península Ibérica e Islas Baleares. Javier Rodríguez, Ediciones Jaguas S.A. Madrid.

Mapa distribución:



Fotografía:



Autor: Carlos Carrillo.